

J. Herbeck et al. beschrijven in Aids (publicatie nov. 2011) de toename van de virulentie van het hiv-1 virus. Veranderingen in hiv-1-virulentie – een maat voor de snelheid van progressie naar aids bij een onbehandelde infectie – hebben belangrijke gevolgen voor behandeling en preventie van hiv en aids. Verschillende studies onderzochten al mogelijke trends in virulentie, maar dit leidde tot tegenstrijdige resultaten. Herbeck et al. voerden daarom een meta-analyse uit naar veranderingen in baseline aantallen CD4+-T-cellen bij geïnfecteerden (12 studies met in totaal 21.052 deelnemers) en virale lading tijdens vroege infectie (8 studies met in totaal 10.785 deelnemers), verspreid over de jaren 1984-2010. Hieruit bleek dat het aantal CD4+-T-cellen de afgelopen jaren is afgenomen (-4,93 cellen/ μ l/jaar; 95%-BI: -6,53

tot -3,30), terwijl de hoeveelheid virus juist is toegenomen (1,030 kopieën/ml/jaar; 95%-BI: 0,998 tot 1,072). Dit komt – sinds de eerste beschrijving van aids in 1981 – neer op een gemiddelde afname van 147,90 CD4+-T-cellen per μ l en een gemiddelde toename van 2,455 kopieën per ml viraal RNA tijdens vroege infectie. Deze resultaten suggereren niet alleen een stijgende progressie en verhoogd risico op overdracht, maar benadrukken tegelijkertijd de noodzaak van het tijdig starten met antiretrovirale therapie. De meeste onderzoeken bestuderen het hiv-1-virus subtype B, dat vooral voorkomt in Noord-Amerika en Europa. Daarom is volgens de onderzoekers verder onderzoek naar andere subtypen in andere populaties en locaties, vooral in zuidelijk Afrika, essentieel.

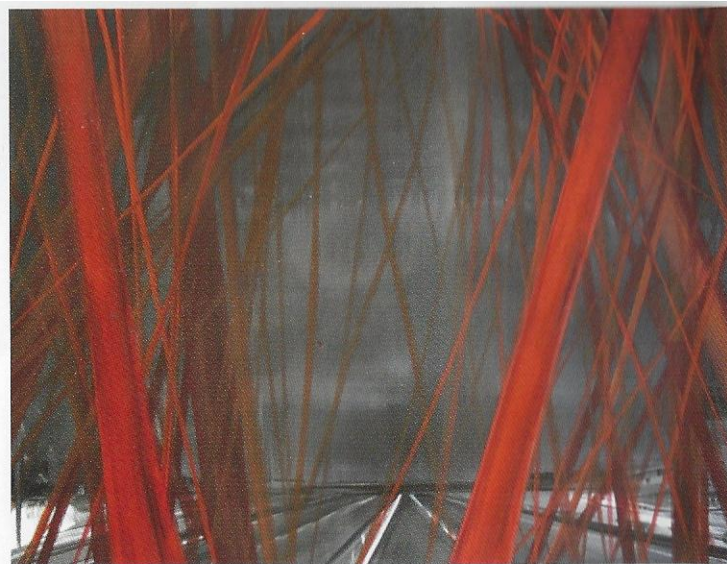


1.70m x 1.20m

Beveiliging” is geïllustreerd met foto's van negen werken uit Annemarie's oeuvre. Vóór de opleiding aan de HKU, heeft Abcouwer als visagist, naast foto- en theateropdrachten, veel voor de televisie gewerkt. Door de jarenlange werkervaring in dit vakgebied, is tijdens de opleiding aan de HKU de fascinatie ontstaan voor het antwoord op de vraag hoe mensen zich door de invloed van televisie tot elkaar verhouden. Wat is echt en wat niet? Hoe zijn de contacten van mensen onderling geworden in de stad of in het landschap?

Door de vele contactmogelijkheden en informatie die op ons afkomen, zoals via de televisie, maar ook via telefoon en internet, ontbreken fysieke contacten steeds vaker in onze huidige maatschappij en trekken mensen zich terug in hun eigen domein. Dit leidt ertoe dat er steeds minder fysieke contacten tussen mensen zijn. De rellen in Londen bijvoorbeeld, geven aan waar dit soort vervreemding toe kan leiden. Tegelijkertijd stelt ze de vraag of de zintuiglijk waarneembare ruimte de werkelijke ruimte is. Dit is in haar werk terug te zien. De beelden lijken een werkelijkheid weer te geven, maar bij nader inzien klopt het niet. Waar bevinden we ons? En hoe beleven we dit? Er is altijd meer te zien in het werk dan in eerste instantie gedacht.

Er bestaat een gefragmenteerde samenleving, waarin de werkelijkheid geen echte werkelijkheid is. Het naast en met elkaar leven in een (stedelijk) landschap is door de invloed van de media sterk aan het veranderen.



1.60m x 1.20m

contacten kunnen zijn, meestal vluchtig en soms is er zelfs helemaal geen contact. Ramen staan voor veiligheid. Ook dreiging is voelbaar. Het op groot formaat geschilderde landschap is een impressie van een stad of landschap, soms ook van een interieur. Het is een beeld met veel diepte en een geïsoleerde voor- en achtergrond. De schilderijen lijken zich in eerste instantie makkelijk te laten lezen, maar juist door de gelaagdheid wordt de kijker gedwongen langer naar het schilderij te kijken. Realiteit lijkt er wel te zijn, maar is er niet. En de juist voor contact benodigde mens ontbreekt.

Annemarie Abcouwer heeft een atelier in Koudkerk aan den Rijn waar, na afspraak, de mogelijkheid bestaat dit te bezoeken. Het werk kan pas goed beleefd worden, als je er voor staat.

Voor meer informatie over het werk of contact kunt u onderstaande website bezoeken: www.annemarieabcouwer.com